



АДМИНИСТРАЦИЯ ГОРОДА ПЕРМИ
ДЕПАРТАМЕНТ ЗЕМЕЛЬНЫХ ОТНОШЕНИЙ

РЕШЕНИЕ

о размещении объектов № 21-01-44-1745 от 31 ДЕК 2020

г. Пермь, ул. Сибирская, 15

Департамент земельных отношений администрации города Перми в соответствии с пунктом 3 статьи 39.36 Земельного кодекса Российской Федерации, Положением о порядке и условиях размещения объектов на землях или земельных участках, находящихся в государственной или муниципальной собственности, на территории Пермского края без предоставления земельных участков и установления сервитутов, публичного сервитута, утвержденным постановлением Правительства Пермского края от 22.07.2015 № 478-п

разрешает АО «Газпром газораспределение Пермь» (ИНН 5902183841, ОГРН 1025900512670, место нахождения: 614000, Пермский край, г. Пермь, ул. Петропавловская, 43)

размещение объекта: газопровод давлением до 1,2 Мпа, для размещения которого не требуется разрешения на строительство, для установки узла учета расхода газа по адресу: Пермский край, г. Пермь, Орджоникидзевский район, ул. Бумажников, 1

на землях: государственная собственность на которые не разграничена
на срок 11 месяцев

местоположение: Пермский край, г. Пермь, Орджоникидзевский район

способ размещения объекта: подземный, наземный

Территория, согласно схеме, расположена в зонах с особым условием использования территорий: охранный зона газораспределительных сетей, охранный зона газопровода «ГЗУ -ТЭЦ-6», «Ярино-Пермь», «Каменный Лог-Пермь» ООО «Пермнефтегазпереработка», зона минимальных расстояний магистральных нефтепроводов, лесопарковый зеленый пояс города Перми, зона минимальных расстояний от газопровода "Каменный Лог -Пермь", ориентировочная зона минимальных расстояний промыслового газопровода «Ярино-Пермь».

АО «Газпром газораспределение Пермь»:

1. Соблюдать правила охранных зон газопроводов, установленные постановлением Правительства Российской Федерации от 20 ноября 2000 г. № 878 «Об утверждении Правил охраны газораспределительных сетей»;

2. Соблюдать ограничения, установленные приказом Агенства по управлению имуществом Пермского края «Об утверждении границ охранных зон газопроводов ООО «Пермнефтегазпереработка» и наложении ограничений

(обременений) на входящие в них земельные участки» от 17.11.2010 № СЭД-31-02-1835;

3. Соблюдать ограничения в использовании земельного участка, установленные статьей 62.4 Федерального Закона от 10.01.2002 № 7-ФЗ «Об охране окружающей среды»;

4. Соблюдать Правила охраны магистральных трубопроводов, утвержденных постановлением Госгортехнадзора Российской Федерации от 24.04.1992 № 9;

5. В соответствии с пунктом 7(2) Положения о порядке и условиях размещения объектов на землях или земельных участках, находящихся в государственной или муниципальной собственности, на территории Пермского края без предоставления земельных участков и установления сервитутов, утвержденного Постановлением Правительства Пермского края от 22.07.2015 № 478-п, представить в департамент земельных отношений администрации города Перми в течение 1 месяца с момента размещения объектов материалы контрольной геодезической съемки размещенных объектов на бумажном и электронном носителях на безвозмездной основе.

В соответствии со статьей 20¹ Закона Пермского края от 14.09.2011 № 805-ПК «О градостроительной деятельности в Пермском крае» АО «Газпром газораспределение Пермь»:

Не позднее чем за 10 рабочих дней до начала строительства и (или) реконструкции безвозмездно передает в департамент градостроительства и архитектуры администрации города Перми один экземпляр копий разделов проектной документации, предусмотренных пунктом 1 части 12 статьи 48 Градостроительного кодекса Российской Федерации;

В течение 10 рабочих дней после окончания работ по строительству, реконструкции безвозмездно передать в департамент градостроительства и архитектуры администрации города Перми схему, отображающую расположение объекта и сетей инженерно-технического обеспечения, подписанную застройщиком (техническим заказчиком), с приложением текстового и графического описания местоположения границ охранной и санитарно-защитной зоны, перечень координат характерных точек границ такой зоны.

Приложение: схема предполагаемых к использованию земель или части земельного участка на 1 л. в 1 экз.

Первый заместитель
начальника департамента



Л.В. Раевская

Л.В.Раевская

Схема предполагаемых к использованию земель или части земельного участка

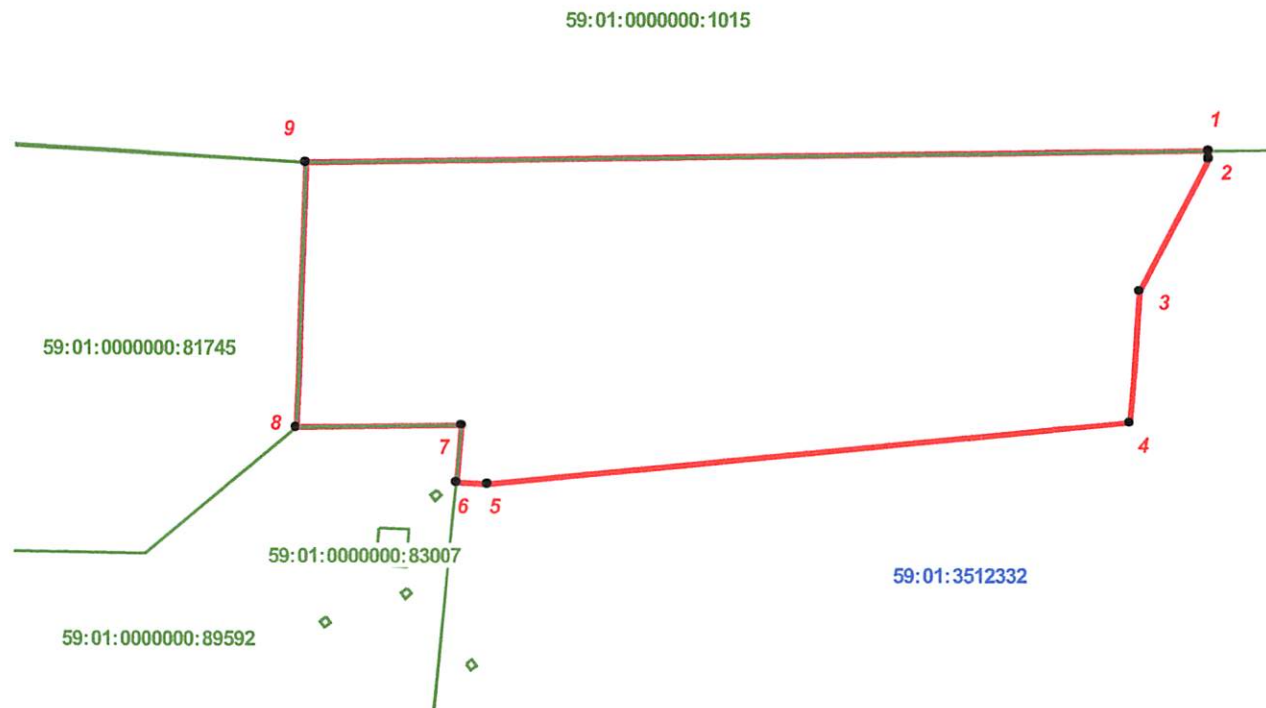
Объект: Газопровод давлением до 1.2 Мпа, для размещения которого не требуется разрешения на строительство - для установки узла учета расхода газа по адресу: Пермский край, г. Пермь, Орджоникидзевский район, ул. Бумажников, 1
Местоположение: Пермский край, г. Пермь, Орджоникидзевский район

Площадь земель: **4355** кв.м

Категория земель: земли населенных пунктов

Каталог координат, м Система координат МСК-59

№	X	Y
1	533620.81	2243151.00
2	533619.76	2243151.00
3	533602.19	2243141.99
4	533584.88	2243140.71
5	533576.63	2243056.15
6	533576.88	2243052.07
7	533584.39	2243052.83
8	533584.09	2243030.67
9	533619.27	2243031.90



Масштаб 1 : 1000

Условные обозначения

- граница земель, предполагаемых к использованию
- граница земельного участка
- граница кадастрового квартала

59:01:0000000:808 - кадастровый номер земельного участка

Описание границ смежных землепользователей:

от 1 до 6 - муниципальные земли
от 6 до 8 - земельный участок 59:01:0000000:89592
от 8 до 9 - земельный участок 59:01:0000000:81745
от 9 до 1 - земельный участок 59:01:0000000:1015

